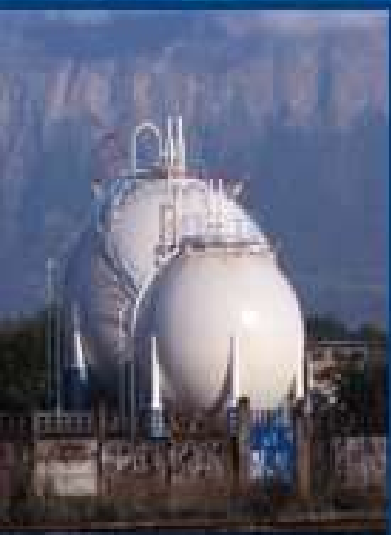




# ***DICRIM***

*(Document d'Information Communal  
sur les Risques Majeurs)*



Commune de :

**MALIGNY**  
**(89)**

**COMMUNE de MALIGNY**

# **DICRIM**

## **SOMMAIRE**

**Le mot du Maire** ..... p. 3

### **LES RISQUES**

- Inondation .....p. 5
- Nucléaire .....p. 7
- Canicule .....p. 8
- Autres risques climatiques .....p. 9
- Transport matières dangereuses.....p.11
- Pandémie.....p.13

**ANNUAIRE d'URGENCE** .....p. 15

## Le mot du maire

La commune de Maligny est située à 20 kilomètres d'AUXERRE et en bordure de la rivière Serein dont la crue de référence remonte à 1910. Le risque majeur auquel est soumis seulement une petite partie de la commune est le risque d'inondation.

Crues, pandémie, risques climatiques, risque nucléaire, accident transport de matières dangereuses sont autant d'évènements exceptionnels qui peuvent s'avérer graves et préjudiciables à la sécurité des personnes et des biens.

Le Décret N° 90-918 du 11 octobre 1990 relatif à l'exercice du droit d'information sur les risques pris en application de l'article L 125-2 du code de l'environnement modifié par le décret n° 2004-554 du 09 juin 2004 stipule que « le citoyen a le droit à l'information sur les risques qu'il encourt et sur les mesures de sauvegarde pour s'en protéger ».

Par conséquent, c'est dans un souci d'information et de prévention que nous avons élaboré ce **Document d'Information Communal sur les Risques Majeurs (D.I.C.R.I.M.)** qui :

- ➔ Recense les risques majeurs auxquels notre commune peut être confrontée,
- ➔ Explique les conditions dans lesquelles l'alerte est apportée à la population,
- ➔ Précise pour chacun des risques les conseils de comportements et les mesures à prendre.

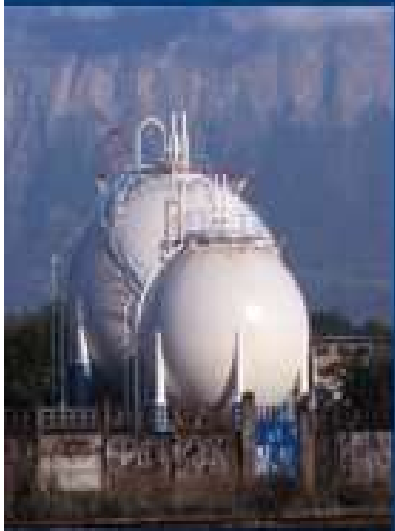
Cette brochure de sensibilisation simple, concise et pratique, émane du **Plan Communal de Sauvegarde**, document de gestion collective des évènements, consultable par tous en Mairie.

Garder son calme, puis appliquer les consignes prescrites, permettra à chacun de se protéger avant l'arrivée des secours, de tenir efficacement sa place dans l'effort collectif de protection et de défense.

Il est important d'en expliquer son contenu à vos enfants. Conservez-le, pour vous y rapporter le cas échéant.

Votre sécurité, et celle de tous, en dépend.

*Le Maire*



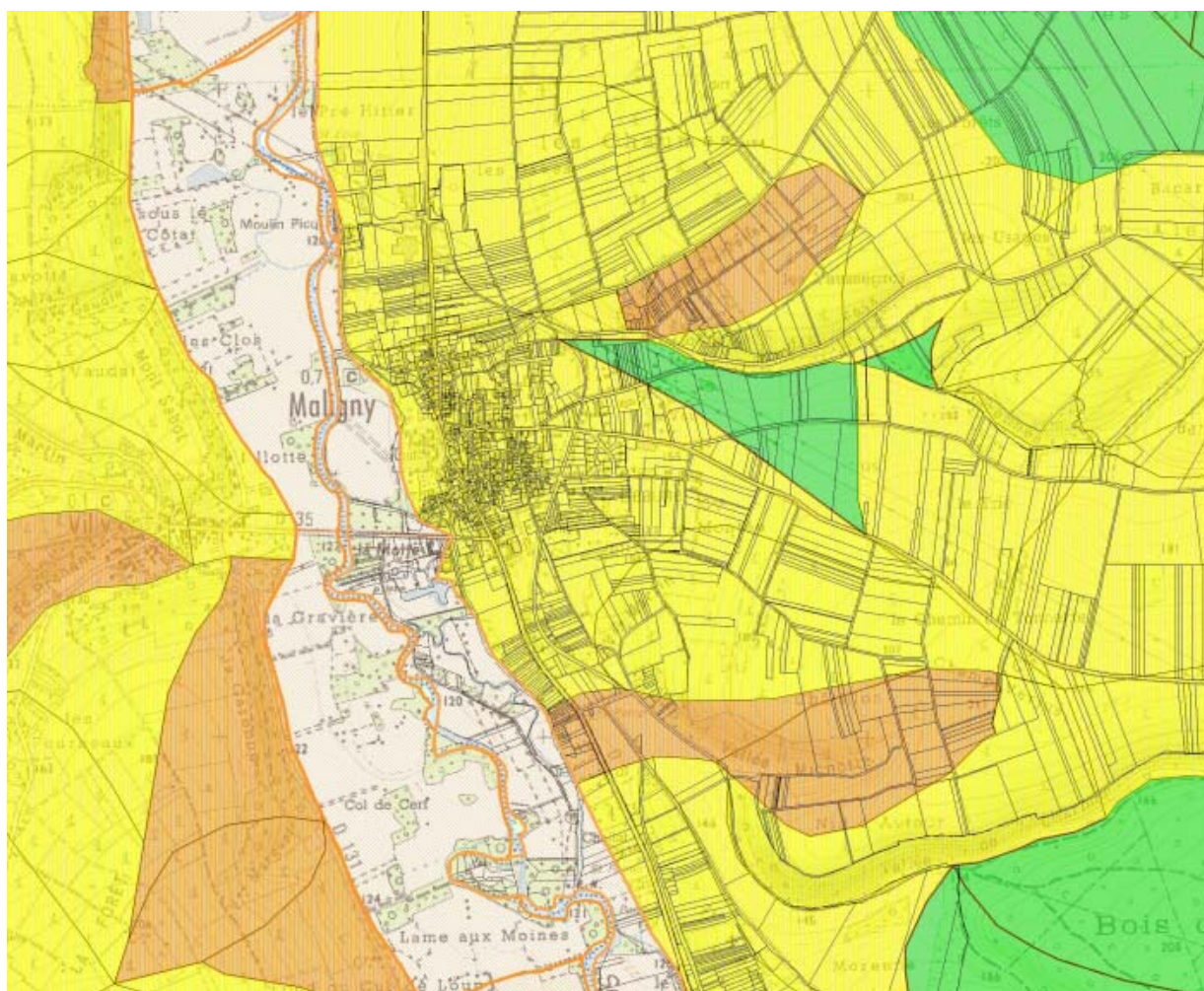
# LES RISQUES

COMMUNE de MALIGNY

# DICRIM

## RISQUE INONDATION PAR DEBORDEMENT ET RUISSELLEMENT

Référence : PPR par inondation ruissellement - approuvé le 22 octobre 2010





## **ACTION DU MAIRE**

---

Selon gravité :

- permanence mairie.
- Déviation des routes : rue du Moulin et rue du Colombier.
- déclenchement PCS
- prévenir les habitants des rues du Moulin, de la place du Moulin, de la rue du Colombier, du bas de la rue Auxerroise et du bout de la rue des Maisons Rouges
- prévenir éventuellement le bas de la rue du Petit Cotat, ainsi que ceux de l'impasse du petit Cotat
- prévenir les éleveurs.

## **ALERTE**

---

- téléphone et, éventuellement, porte à porte par les sapeurs-pompiers

## **CONDUITE A TENIR PAR LA POPULATION**

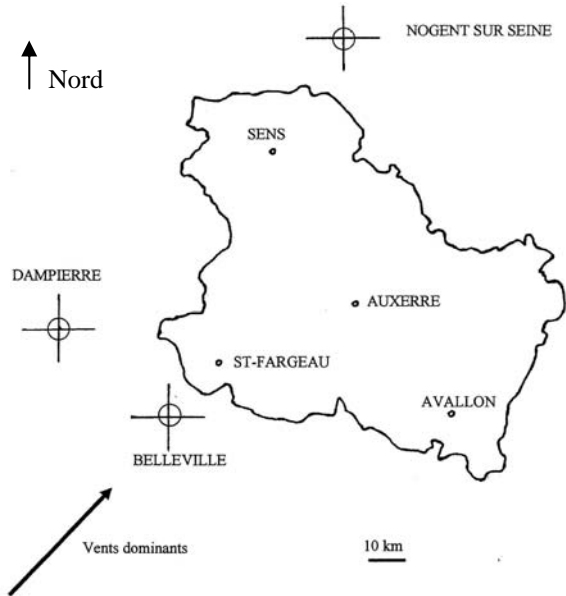
---

- Surélever les meubles, amarrer les cuves
- Mettre les produits toxiques, les véhicules à l'abri de la montée des eaux
- Couper le gaz, l'électricité
- Fermer les portes, aérations, soupiraux, fenêtres
- Ne pas téléphoner, libérer les lignes pour les secours
- Se préparer à être évacué (prévoir couvertures, médicaments, papiers)
- Ecouter la radio

## COMMUNE de MALIGNY

# DICRIM

## RISQUE NUCLEAIRE



Un accident sur une centrale nucléaire à proximité (Dampierre en Burly, Belleville sur Loire, Nogent sur Seine) peut faire craindre le passage d'un nuage radioactif (pollution air et eau) qui nécessiterait le confinement de la population.


### **ACTION DU MAIRE**

---

- Information de la population, des écoles, de l'entreprise, IDS conditionnement
- S'assurer que le lieu de confinement (caveau de Maligny) soit ouvert
- Permanence mairie
- Déclenchement du PCS

### **ALERTE**

---

- Message pompiers / préfecture / radio / TV
- sirènes, etc. avec le signal correspondant (cf. signal national d'alerte)
-  au confinement (la personne chargée de l'alerte doit elle-même se confiner)

### **CONDUITE A TENIR PAR LA POPULATION**

---

- Rejoindre son habitation ou le bâtiment public le plus proche
- Fermer toutes les ouvertures
- Ne pas fumer
- Arrêter ventilation, chauffage, climatisation
- Ecouter la radio
- Ne pas téléphoner, libérer les lignes pour les secours
- Ne pas consommer d'aliments frais sans l'avis des autorités sanitaires
- Ne pas aller chercher les enfants à l'école. L'école s'occupe d'eux (PPMS)

## COMMUNE de MALIGNY

# DICRIM

## RISQUE CANICULE

Référence : Plan départemental canicule mis à jour chaque année

**L'année 2003 a été marquée par une hausse sensible du nombre de décès. Un tel niveau n'avait pas été atteint en France métropolitaine depuis 1985. La canicule du mois d'août 2003 en est à l'origine.**

En Bourgogne, le mois d'août 2003 a été chaud : cinq degrés au-dessus des normales saisonnières, avec un pic de 41.1 ° relevé à Auxerre le 6 août (relevé INSEE).

### **ACTION DU MAIRE**

---

#### **Dans tous les cas :**

- Organiser une permanence à la Mairie

#### **En cas de canicule :**

- Vérification du recensement des personnes âgées et fragiles grâce au fichier mairie
- Organisation d'une surveillance
- Distribution d'eau, si nécessaire
- Préparation d'un endroit adapté et frais pour héberger les personnes en difficultés : le caveau
- Mesure de restriction d'usage de l'eau sur ordre du Préfet

### **ALERTE**

---

<b>Vert</b>	Situation normale, pas de vigilance particulière
<b>Jaune</b>	Situation légèrement préoccupante, début de vigilance
<b>Orange</b>	Situation très préoccupante, être très vigilant
<b>Rouge</b>	Situation préoccupante à l'extrême, être très vigilant.

- Le maire est prévenu par le gestionnaire d'alerte de la préfecture (GALA)
- Appels téléphoniques
- Affichages
- Message diffusé par les pompiers
- Messages diffusés par les médias (radio et TV)

### **CONDUITE A TENIR PAR LA POPULATION**

---

- Passer au moins 3h par jour dans un endroit frais
- Se rafraîchir, se mouiller le corps plusieurs fois par jour
- Boire fréquemment et abondamment même sans soif
- Eviter de sortir surtout aux heures les plus chaudes
- Prendre des nouvelles de ses voisins surtout s'ils vivent seuls et sont âgés
- Ecouter la radio (récepteurs alimentés par piles si possible)



AUTRES RISQUES CLIMATIQUES

**ACTION DU MAIRE**

**Dans tous les cas :**

- Organiser une permanence à la Mairie

**En cas de fortes précipitations, d'orages violents, tempêtes, neige ou verglas :**

- Surveiller les conditions météorologiques
- Organisation d'un circuit d'inspection (plusieurs fois par jour)
- Mise en place des panneaux de signalisation de danger
- Organiser le déblaiement des voies
- Préparation d'un hébergement pour les sinistrés



**ALERTE**



- Le maire est prévenu par le gestionnaire d'alerte de la préfecture (GALA)
- Appels téléphoniques
- Affichages
- Message diffusé par les pompiers
- Messages diffusés par les médias (radio et TV)

Vert	Situation normale, pas de vigilance particulière
Jaune	Situation légèrement préoccupante, début de vigilance
Orange	Situation très préoccupante, être très vigilant
Rouge	Situation préoccupante à l'extrême, être très vigilant.

## **CONDUITE A TENIR PAR LA POPULATION**

---

### **En cas de fortes précipitations :**

- Limiter voire éviter les déplacements
- Ne vous engagez pas sur une voie ou une zone inondée
- Respecter les déviations mises en place
- Suivre les conseils des autorités publiques

### **En cas d'orages :**

- Eviter l'utilisation du téléphone et des appareils électriques
- Débrancher les appareils électriques non utilisés et le câble d'antenne de la télévision
- Mettre à l'abri les objets sensibles au vent
- Limiter voire éviter les déplacements

### **En cas de vents violents :**

- Limiter voire éviter les déplacements
- Risque d'obstacles sur les voies de circulation
- Risque de chute de branches ou d'objets
- N'intervenir en aucun cas sur les toitures et ne pas toucher aux fils électriques tombés au sol
- Ranger ou fixer les objets susceptibles d'être emportés

### **En cas de neige ou de verglas :**

- Limiter voire éviter les déplacements
- En cas de déplacement, prudence et vigilance s'imposent
- Utiliser des équipements spéciaux
- Privilégier le transport en commun ou le covoiturage
- S'informer sur les conditions de circulation



COMMUNE de MALIGNY

# DICRIM

RISQUE TRANSPORT MATIERES DANGEREUSES



## ACTION DU MAIRE

Selon la gravité et en liaison avec les sapeurs-pompiers, par exemple :

- Permanence mairie
- Confinement ou évacuation partielle ou totale de la population sur ordre des sapeurs-pompiers
- Déclenchement du PCS ou en partie
- Mise en place déviation / interdiction circulation (en liaison avec la Gendarmerie et le SRD, l'agence territoriale routière d'Auxerre)

## **ALERTE**

---

- Message pompiers / préfecture / radio / TV

## **CONDUITE A TENIR PAR LA POPULATION**

---

- Rejoindre son habitation ou le bâtiment public le plus proche
- Fermer toutes les ouvertures
- Ne pas fumer
- Ne pas aller chercher les enfants à l'école (PPMS)
- Arrêter ventilation, chauffage, climatisation
- Rester à l'écoute de la radio
- Ne sortir qu'en fin d'alerte

COMMUNE de MALIGNY  
**DICRIM**

**RISQUE PANDEMIE GRIPPALE**

Référence : Plan départemental de lutte contre une pandémie grippale (janvier 2009)

**Qu'est-ce qu'une pandémie ?**

Il s'agit d'une épidémie qui s'étend au-delà des frontières internationales, soit à un continent, à un hémisphère ou au monde entier, et qui peut toucher un très grand nombre de personnes, quand elles ne sont pas immunisées contre la maladie ou quand la médecine ne dispose d'aucun médicament pour traiter les malades : **la grippe aviaire et la grippe A de type H1N1 par exemple** (pour plus d'infos, voir le site [www.pandemie-grippale.gouv.fr](http://www.pandemie-grippale.gouv.fr))

30 % de la population touchée

<b>Phase 1</b>	Pas de virus circulant chez l'Homme
<b>Phase 2</b>	Pas de nouveau virus circulant chez l'Homme mais présence d'un virus animal causant un risque substantiel de maladie humaine
<b>Phase 3</b>	Infection humaine par un nouveau virus (mais sans transmission interhumaine ou dans des cas isolés liés à des contacts rapprochés)
<b>Phase 4</b>	Petits groupements de transmission interhumaine limités, mais extension localisée (virus mal adapté aux humains)
<b>Phase 5</b>	Larges groupements, mais transmission interhumaine toujours localisée (le virus s'adapte à l'Homme)
<b>Phase 6</b>	Forte transmission interhumaine dans la population (pandémie)

**ACTION DU MAIRE**

- Phase 3/4/5/6 : dans ces phases, le maire agit en sa qualité d'agent de l'Etat. Il est le relais efficace de la puissance publique sur le territoire de la commune.
- Le maire désigne un correspondant « pandémie grippale » et transmet ses coordonnées au préfet : Luc NOLET.
- Utilise la liste des personnes fragiles

**Pour la grippe aviaire :**

Fournit au personnel communal susceptible d'aller constater les oiseaux morts un équipement de base : gants + masques FFP2

**Pour la grippe A :**

Fournit au personnel communal susceptible d'être en contact avec du public ou le virus des masques FFP2

## **CONDUITE A TENIR PAR LA POPULATION**

---

### **Pour la grippe aviaire :**

- Toute mortalité anormale d'oiseaux sauvages en zone rurale doit être signalée à la direction départementale de la cohésion sociale et de la protection des populations (DDCSPP) (tél : 03 86 72 69 00). Sinon appeler la Préfecture au 03 86 72 79 89.
- Une mortalité anormale correspond à plus de 5 oiseaux sauvages trouvés morts sur un même site (rayon de moins de 500 m) et dans un laps de temps restreint (moins d'une semaine).
- Ne pas toucher aux oiseaux trouvés morts. La collecte est assurée par la FDC, l'ONCFS ou la DDCSPP.

### **Pour la grippe A :**

- Tout symptôme grippal doit être signalé à un médecin ou au 15
- Consignes d'hygiène : se laver les mains plusieurs fois par jour avec du savon ou une solution hydro-alcoolique – utiliser un mouchoir en papier pour éternuer ou tousser, le jeter et se laver les mains

COMMUNE de MALIGNY

**DICRIM**

ANNUAIRE D'URGENCE

<b>MEDIAS - RADIOS</b>	
France BLEU AUXERRE	103.5Mhz
France Info	105.5Mhz
<b>SITES INTERNET</b>	
Météo France	<a href="http://www.meteo.fr">www.meteo.fr</a>
Réseau d'annonce des crues	<a href="http://www.vigicrues.ecologie.gouv.fr">www.vigicrues.ecologie.gouv.fr</a> : carte de France : sur SPC seine moyenne-Yonne-Loing
<b>NUMEROS UTILES</b>	
<b>MAIRIE DE MALIGNY</b>	03 86 47 44 91 <a href="mailto:mairie.maligny@wanadoo.fr">mairie.maligny@wanadoo.fr</a>
POMPIERS CODIS	18 ou 112
SAMU	15
GENDARMERIE	17
PREFECTURE	03.86.72.79.89
METEO France	08.92.68.02.89
DDCSP (ex DDSV)	03.86.72.69.00
DDSCPP (ex DDASS)	03.86.72.69.00
Centre Antipoison	03.83.32.36.36

**Site internet Mairie de Maligny**

**[www.mairie-maligny-89.fr](http://www.mairie-maligny-89.fr)**

**La mallette utile à avoir sous la main**

- Une lampe à manivelle ou à pile
- Un poste de radio
- Des piles
- Une couverture
- Des vêtements chauds
- De l'eau, des barres de céréales, des fruits secs
- Des médicaments
- Une pochette plastique pour vos papiers importants et vos ordonnances médicales si vous devez quitter votre domicile